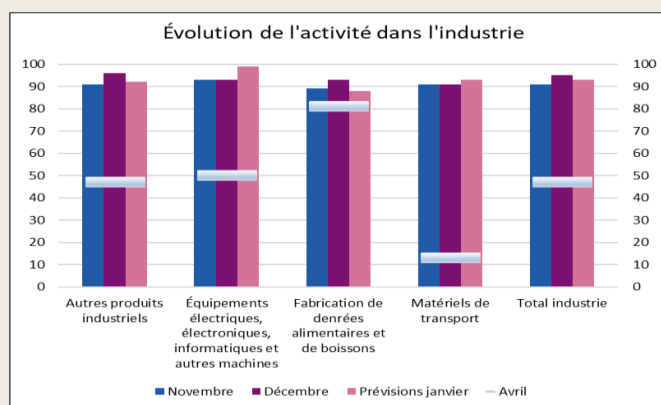


DÉCEMBRE 2020

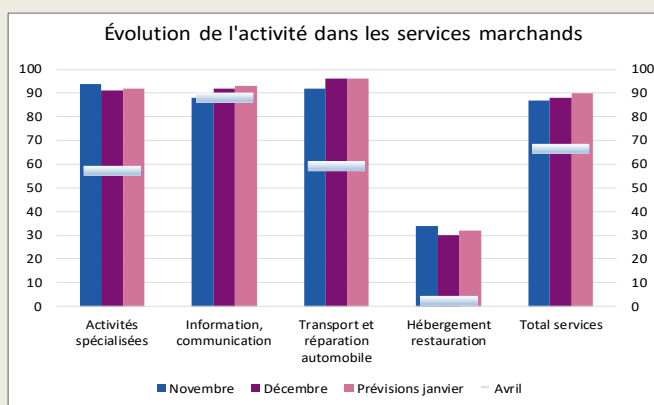
L'activité des entreprises industrielles de la région s'est de nouveau confortée alors qu'elle s'est globalement maintenue dans les services et le bâtiment. Ainsi, les taux d'activité observés par rapport à la situation d'avant-crise, remontent à 95% dans l'industrie (91% en novembre) mais restent stables dans les services (88%) et le bâtiment (98%). Avec des conditions d'exploitation toujours aussi incertaines en raison de fréquentes adaptations des mesures sanitaires, les chefs d'entreprise n'entrevoient pas, à ce stade, d'évolution d'activité marquée en janvier.

## Jugement des dirigeants sur le niveau d'activité de leurs entreprises (en pourcentage du niveau jugé « normal »)

### INDUSTRIE



### SERVICES MARCHANDS



*Il est demandé aux chefs d'entreprise interrogés d'estimer leur niveau d'activité par rapport à un niveau jugé normal*

En décembre, le niveau d'activité enregistré dans l'industrie se rapproche de son niveau habituel à 95%. Le deuxième confinement pénalise nettement moins les sociétés industrielles qu'au mois d'avril. Les perspectives d'activité sur janvier restent prudentes compte tenu d'un contexte incertain.

Le niveau d'activité global dans les services n'enregistre pas d'évolution marquée malgré l'assouplissement du confinement au cours du mois de décembre. Si dans l'ensemble, la situation apparaît relativement correcte, le secteur de l'hébergement-restauration reste très lourdement affecté par la crise tout comme les activités de loisirs.

En France, le mois de décembre a été marqué par un allègement des mesures sanitaires, avec, à partir du 15 du mois la suppression du confinement et l'instauration d'un couvre-feu. La réouverture des commerces fin novembre avait déjà constitué une première étape dans l'assouplissement des mesures. Dans ce contexte, l'activité nationale s'est partiellement redressée sur l'ensemble du mois de décembre par rapport à novembre, selon notre enquête mensuelle de conjoncture (EMC), menée entre le 21 décembre et le 7 janvier auprès de 8 500 entreprises ou établissements. L'amélioration concerne principalement le secteur des services, qui avait été le plus affecté par le nouveau confinement. Cependant, l'activité demeure extrêmement dégradée dans l'hébergement et la restauration. L'industrie a connu une légère progression. L'activité a été stable dans le bâtiment, proche de son niveau d'avant-crise. Au total, nous estimons à - 7 % la perte de PIB sur le mois de décembre par rapport au niveau d'avant-crise, soit une situation un peu moins dégradée qu'anticipé le mois dernier (- 8 %) et nettement moins qu'au mois de mai dernier, dans la précédente situation de semi-confinement (- 17 %).

Notre estimation de la contraction du PIB au 4e trimestre 2020 par rapport au trimestre précédent est de - 4 %, ce qui laisse inchangée à - 9 % la baisse du PIB en moyenne annuelle pour 2020.

En janvier, les perspectives exprimées par les chefs d'entreprises font état d'une stabilité de l'activité dans l'industrie, les services et le bâtiment. La perte de PIB par rapport au niveau d'avant-crise resterait voisine de - 7 %.



**17,3 %**

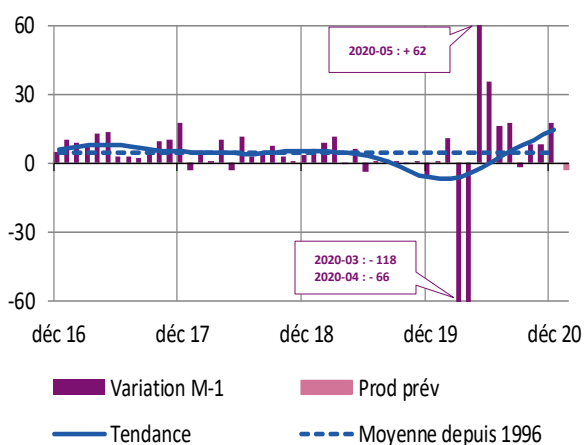
Poids des effectifs de l'industrie par rapport à la totalité des effectifs  
(source : ACOSS - URSSAF 31/12/2019)

# INDUSTRIE

La production s'est intensifiée en décembre dans la plupart des secteurs industriels, en raison d'entrées de commandes plus dynamiques, sur le marché domestique comme en provenance de l'étranger. Une partie des livraisons a été assurée par prélèvement sur des stocks qui restent ainsi parfaitement maîtrisés. Le taux d'utilisation des capacités de production, à 75%, n'est pas encore revenu au niveau qui était le sien début 2020 (79%). Bien que les carnets de commandes aient gagné en consistance depuis plusieurs mois, ils apparaissent encore un peu étroits et les prévisions d'activité, de fait, assez prudentes.

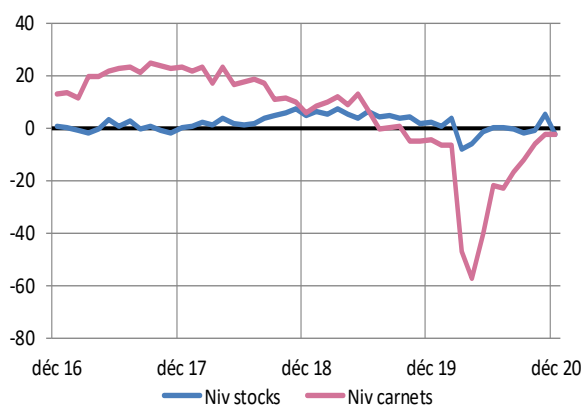
## Production passée et prévisions

(en solde d'opinions CVS)



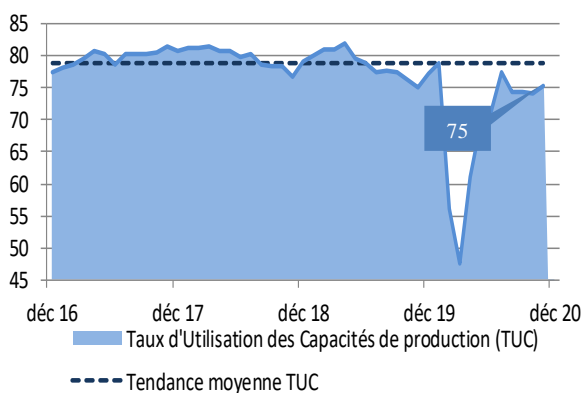
## Situation des carnets de commandes et des stocks de produits finis

(en solde d'opinions CVS)



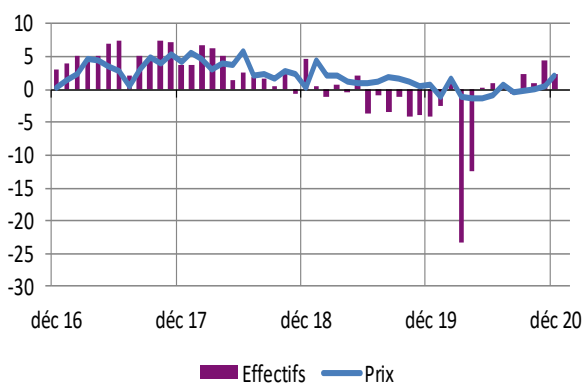
## Situation des capacités de production

(en pourcentage)



## Évolution prix et effectifs

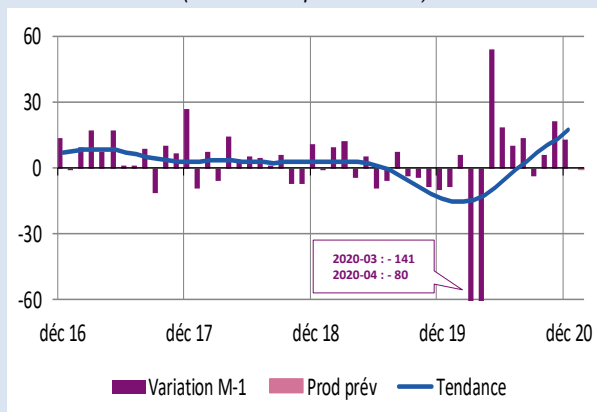
(en solde d'opinions CVS)



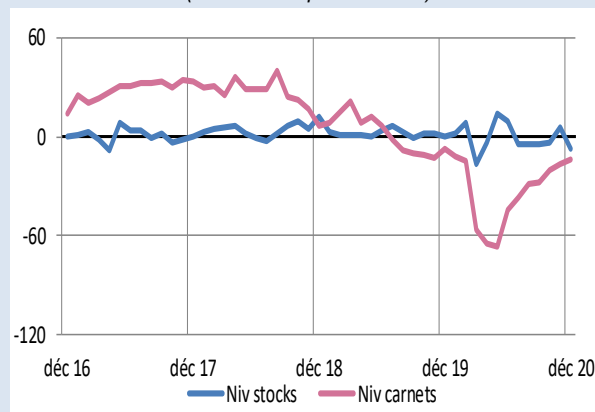
## Métallurgie et fabrication de produits métalliques

19,4 % des effectifs du total de l'industrie

**Production passée et prévisions**  
(en solde d'opinions CVS)



**Situation des carnets et des stocks de produits finis**  
(en solde d'opinions CVS)



Soutenue par une accélération des entrées d'ordres, la production a continué de progresser. Le renchérissement des matières premières s'intensifie, alors que les prix de vente évoluent peu. Aussi, le raffermissement des carnets de commandes se poursuit doucement et l'activité devrait tout juste se maintenir à court terme, malgré des stocks de produits finis un peu justes.

### Métiers du décolletage, usinage et traitement des métaux

8,5 % des effectifs du total de l'industrie

La production poursuit sa hausse avec une intensification de la demande, interne comme étrangère. Les carnets de commandes, toujours trop étroits, se confortent au fil des mois alors que les stocks apparaissent encore insuffisants. Les prévisions restent bien orientées pour le début d'année.

### Coutellerie, outillage, ouvrages en métaux

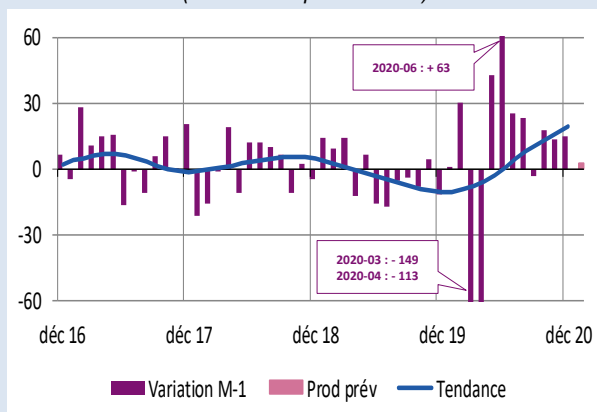
3,4 % des effectifs du total de l'industrie

Après une progression sensible le mois passé, la production est restée favorable avec des commandes bien orientées, hormis en provenance du secteur de l'aéronautique. Avec l'augmentation significative du cours des matières premières, notamment l'acier, la revalorisation des prix de vente devrait se poursuivre. Les carnets manquent de consistance, les prévisions sont incertaines à court terme.

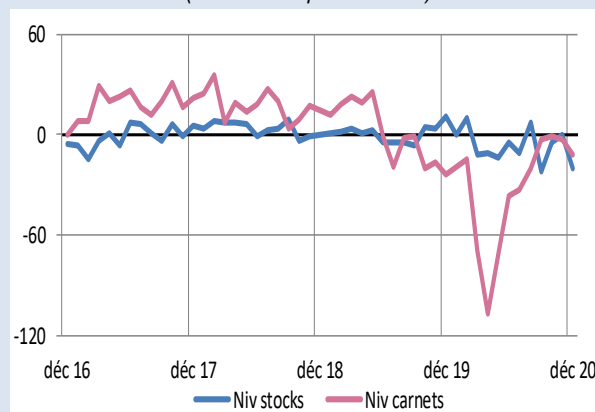
## Produits en caoutchouc, en plastique et autres produits minéraux non métalliques

12,9 % des effectifs du total de l'industrie

**Production passée et prévisions**  
(en solde d'opinions CVS)



**Situation des carnets et des stocks de produits finis**  
(en solde d'opinions CVS)



Avec une hausse des entrées d'ordres, le rythme de croissance de la production se maintient depuis trois mois pour atteindre un niveau identique à celui d'un mois de décembre habituel. Le renchérissement des prix des matières premières se poursuit mais reste difficile à répercuter sur les prix de vente. Compte tenu de carnets de commandes toujours fragiles, l'activité devrait au moins se maintenir en janvier, alors que les stocks de produits finis apparaissent insuffisants.

### Fabrication de produits en plastique

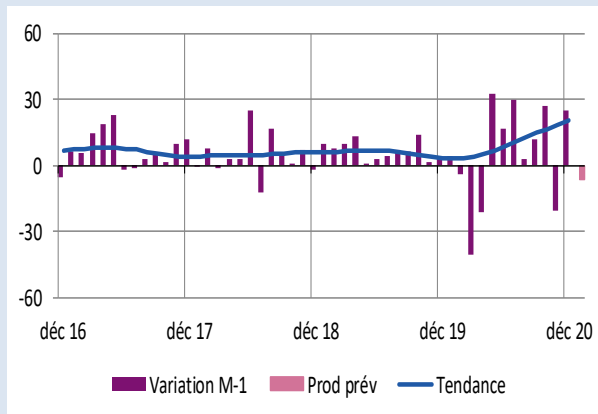
6,0 % des effectifs du total de l'industrie

La production s'est sensiblement intensifiée sous l'effet d'une demande domestique plus vigoureuse. Les carnets de commandes gagnent ainsi en consistance mais demeurent encore assez éloignés d'un niveau correct. Ainsi, les prévisions d'activité restent réservées pour le mois prochain.

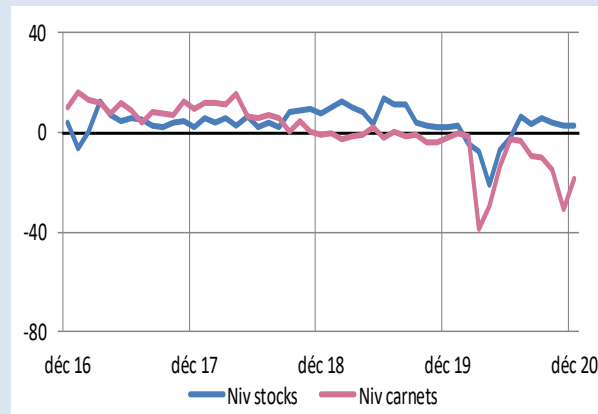
## Fabrication de denrées alimentaires et de boissons

9,7 % des effectifs du total de l'industrie

**Production passée et prévisions**  
(en solde d'opinions CVS)



**Situation des carnets et des stocks de produits finis**  
(en solde d'opinions CVS)

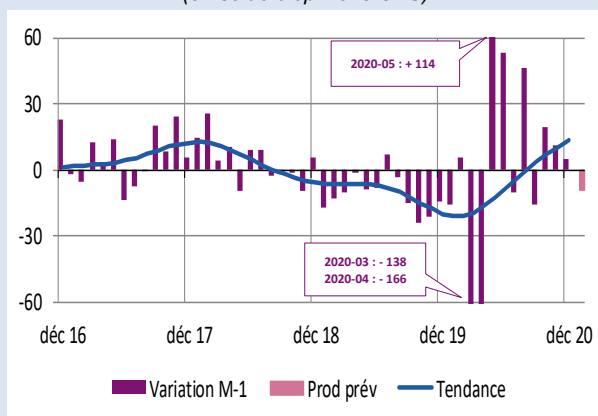


Porté par une fin d'année encore plus favorable que de coutume, compte tenu du contexte sanitaire, le secteur a enregistré un rebond de la production en décembre. Toutefois, les carnets, bien que regarnis, demeurent insuffisants en raison principalement de l'absence de la clientèle des cafés-hôtels-restaurants. Dans ce contexte, les stocks de produits finis sont conformes à la normale et les chefs d'entreprise anticipent un ralentissement de la production à court terme.

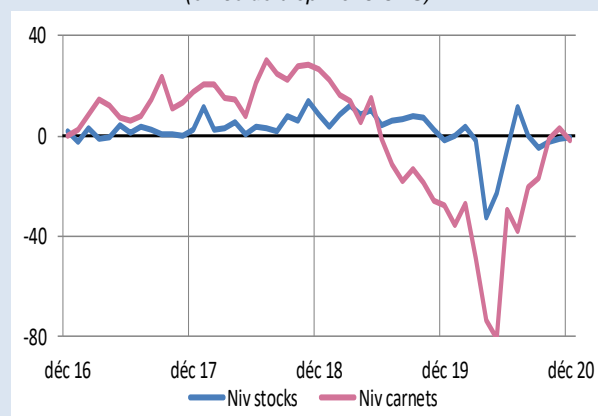
## Fabrication de matériels de transport

6,3 % des effectifs du total de l'industrie

**Production passée et prévisions**  
(en solde d'opinions CVS)



**Situation des carnets et des stocks de produits finis**  
(en solde d'opinions CVS)



Malgré des entrées de commandes encore bien orientées, les niveaux de production se normalisent en cette fin d'année. La remontée progressive des carnets se confirme, ils se stabilisent depuis trois mois à un niveau jugé normal par les professionnels. Dans le même temps, les stocks demeurent contenus. Le secteur se relève petit à petit de la crise mais les tensions sur les effectifs, moindres que redoutées, devraient toutefois perdurer. Les prévisions demeurent donc encore particulièrement réservées.

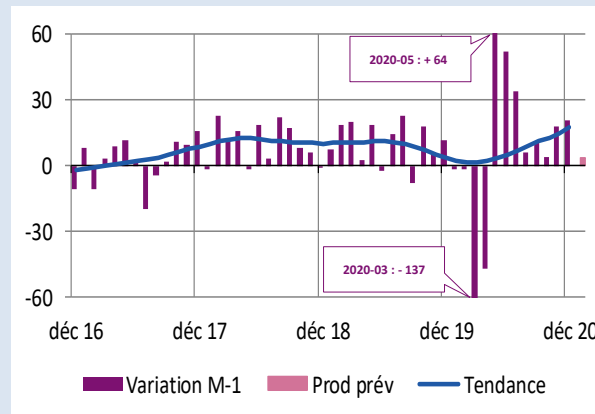
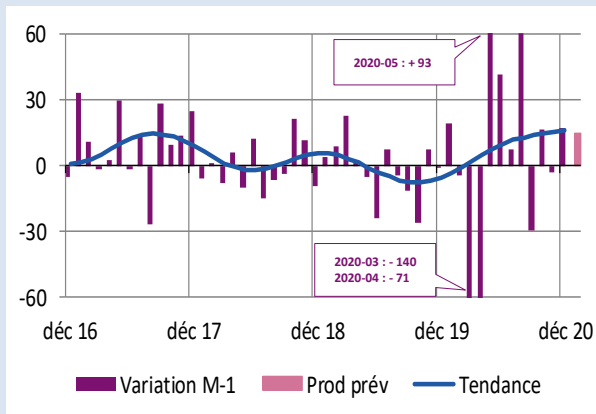
## Fabrication de machines et équipements

9,2 % des effectifs du total de l'industrie

## Autres industries manufacturières

11,1 % des effectifs du total de l'industrie

### Production passée et prévisions (en solde d'opinions CVS)



A la faveur d'entrées de commandes plus consistantes qu'escomptées, en grande partie grâce à une demande export bien orientée, l'activité s'est redressée en décembre. Les anticipations de production sont encore favorables pour le mois de janvier avec des carnets qui se regarnissent sensiblement et des stocks jugés normaux pour la période. Dans ce contexte, la pression sur les effectifs se fait moins forte.

Malgré une demande plutôt morne, l'activité continue de se renforcer et consomme ainsi une grande partie du courant d'affaires jusqu'alors enregistré en carnet. Les effectifs ont bénéficié de cette forte activité de fin d'année mais ils devraient se stabiliser en janvier. Alors que les stocks sont bien maîtrisés, le manque de profondeur des carnets de commandes limiterait la progression de la production à court terme.

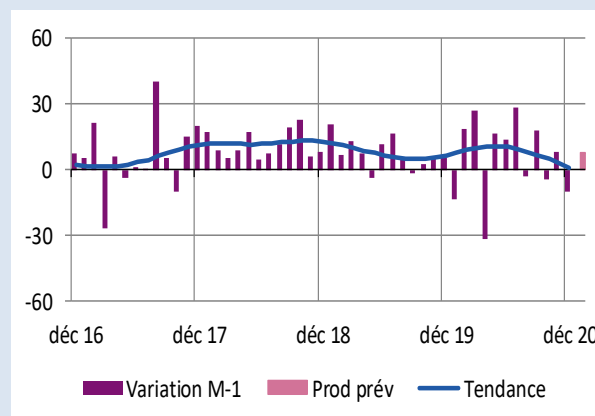
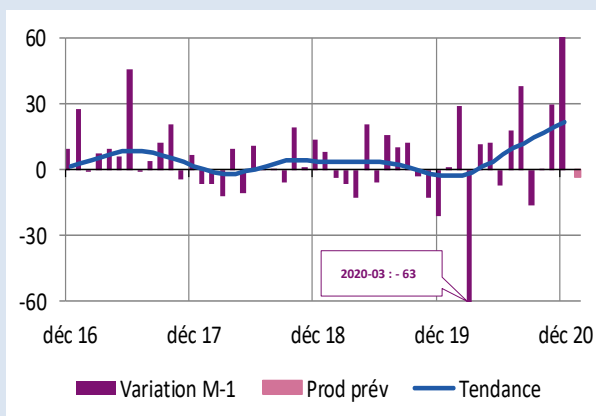
## Industrie chimique

5,3 % des effectifs du total de l'industrie

## Industrie pharmaceutique

4,1 % des effectifs du total de l'industrie

### Production passée et prévisions (en solde d'opinions CVS)



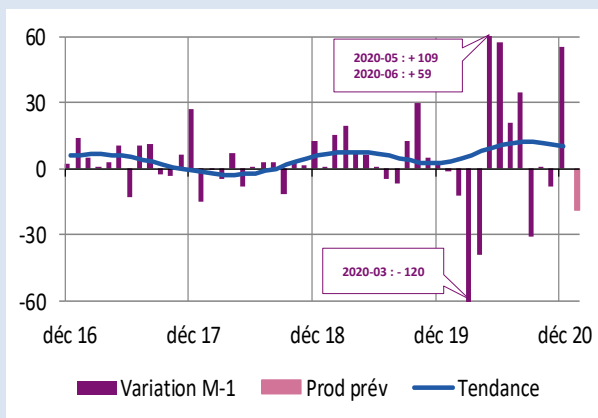
La production s'est accélérée en décembre, au-delà des attentes pour la période, sous l'effet d'une hausse sensible des entrées d'ordres. Des renforts en effectifs, temporaires principalement, ont été nécessaires pour assurer la production. Pour autant, les stocks restent en-dessous du niveau souhaité et les prévisions relativement prudentes pour les prochaines semaines.

L'évolution de la production est assez erratique depuis la rentrée. En décembre, la bonne tenue du courant d'affaires sur le marché domestique compense tout juste le tassement des entrées d'ordres en provenance de l'étranger. A l'appui de carnets de commandes conformes à la normale et de stocks ajustés au mieux, une amélioration de la production est attendue en janvier.

## Textiles, habillement, cuir et chaussure

5,4 % des effectifs du total de l'industrie

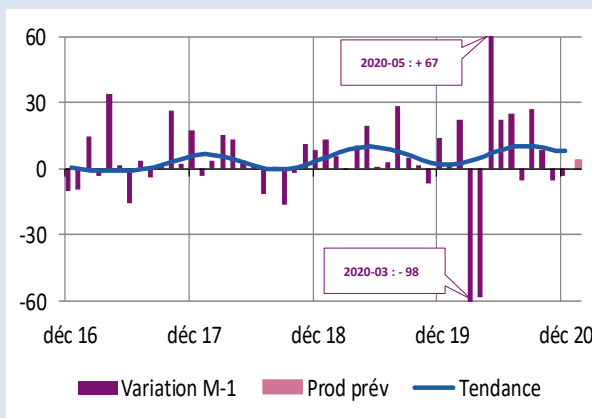
**Production passée et prévisions**  
(en solde d'opinions CVS)



Grâce à une demande plus dynamique, aussi bien sur le marché domestique qu'à l'export, la production s'est redressée ce mois-ci. Parallèlement, les carnets se renforcent, mais restent encore insuffisants pour autoriser la poursuite de l'amélioration de la production sur janvier. Les chefs d'entreprise interrogés font état de quelques pressions à la baisse sur les prix qui demeurent, pour l'instant, stables.

## Bois, papier, carton et imprimerie

5,3 % des effectifs du total de l'industrie

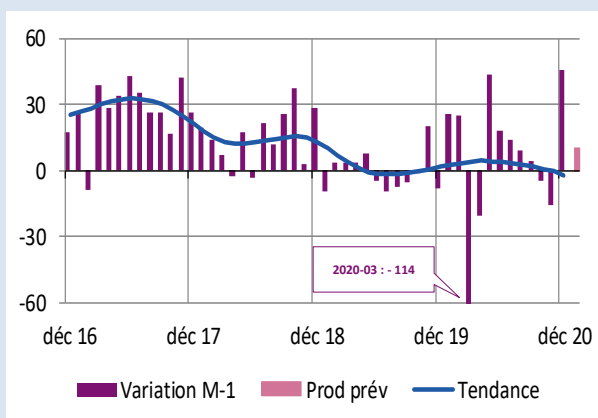


En raison d'une demande toujours peu vigoureuse, la production s'est de nouveau à peine maintenue. Les carnets ressortent encore fortement dégradés et les stocks de produits finis sont gérés au plus juste. Les prix des matières premières continuent de s'apprécier et se répercutent sur les prix de vente. Une légère amélioration est attendue pour janvier, toutefois accompagnée de tensions sur les effectifs.

## Fabrication de produits informatiques, électroniques et optiques

5,6 % des effectifs du total de l'industrie

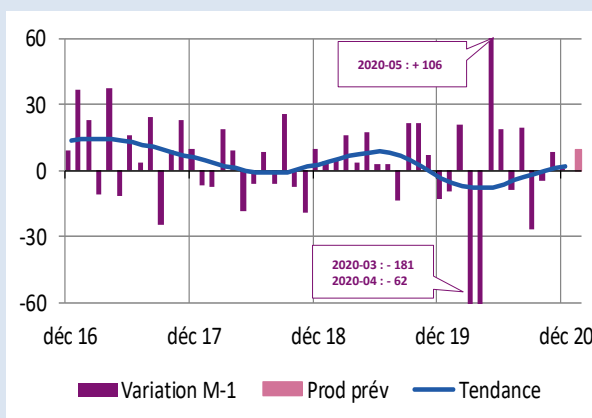
**Production passée et prévisions**  
(en solde d'opinions CVS)



Après deux mois de contraction, liée en partie à de nombreux reports de commandes, la production rebondit en décembre à la faveur également d'une reprise de la demande en France comme à l'international. Ainsi, les carnets profitent de ce bon courant d'affaires pour se conforter. L'activité devrait continuer à s'accroître -plus modérément- en janvier, offrant globalement de belles perspectives d'emploi dans le secteur.

## Fabrication d'équipements électriques

5,6 % des effectifs du total de l'industrie



La production s'est maintenue en raison d'une demande atone sur décembre, et même en léger retrait à l'export. Pour autant, les carnets restent globalement convenables et du fait de stocks étroits, les chefs d'entreprise anticipent un rebond de l'activité à court terme. Dans ce contexte, les hausses de prix souhaitées ont du mal à se concrétiser et les tensions sur les effectifs demeurent.



**24,3 %**

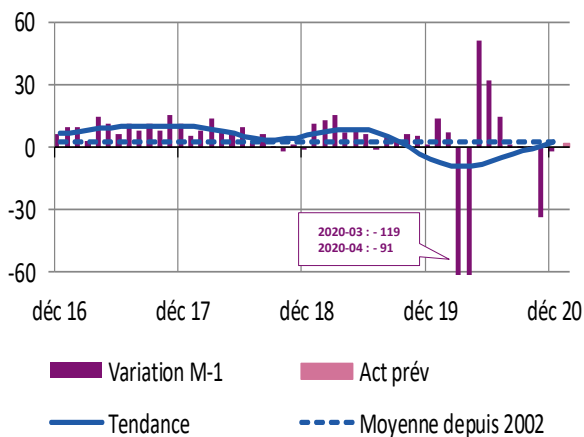
Poids des effectifs des services marchands par rapport à la totalité des effectifs (source : ACOSS - URSSAF 31/12/2019)

# SERVICES MARCHANDS

L'activité dans les services s'est stabilisée ce mois-ci, après la chute enregistrée en novembre, principalement causée par les mesures de reconfinement qui ont surtout pesé sur le secteur de l'hébergement-restauration. La période des fêtes a été propice à un certain rebond dans le travail temporaire et à un maintien d'un courant d'affaires favorable dans les activités informatiques. De son côté, l'ingénierie technique a du mal à retrouver, sur la durée, un niveau d'activité favorable et le transport routier stagne depuis le reconfinement. Des tensions sur les prix se confirment depuis la rentrée. La situation d'ensemble devrait peu évoluer à court terme.

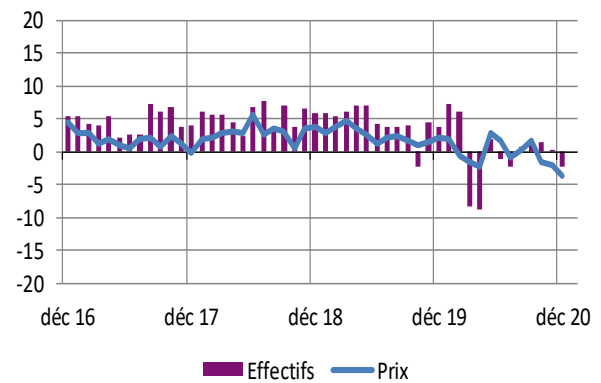
## Évolution globale

Activité passée et prévisions (en solde d'opinions CVS)



## Évolution prix et effectifs

(en solde d'opinions CVS)

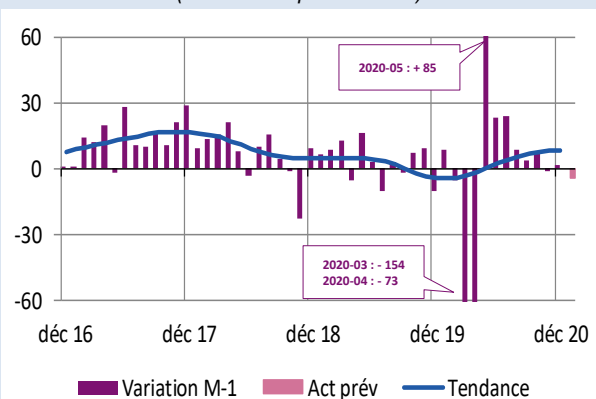


## Transports routiers de fret et par conduites

En dépit de la crise sanitaire qui perturbe toujours les conditions de travail du secteur, le courant d'affaires s'est à nouveau globalement maintenu en décembre. Toutefois, sur un marché de plus en plus concurrentiel, la tension sur les prix tend à s'intensifier face à une demande qui manque d'ampleur. Ainsi, dans un contexte plutôt morose, les prévisions des chefs d'entreprise font état d'une baisse d'activité pour les prochaines semaines.

## Évolution de l'activité et prévisions

(en solde d'opinions CVS)

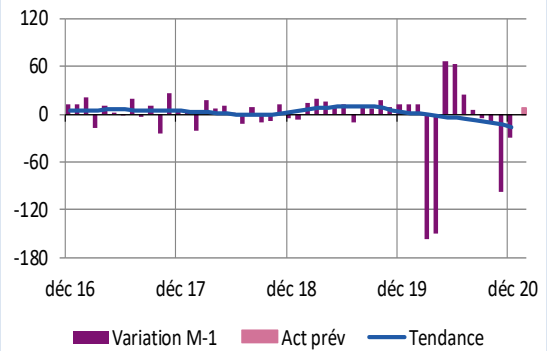




## Hébergement et restauration

L'activité du secteur se contracte encore ce mois avec une nouvelle baisse d'activité, en particulier dans l'hôtellerie de montagne privée des skieurs et des premiers vacanciers. De plus, faute de clientèle suffisante, plusieurs établissements hôteliers ont fait le choix de rester fermés. Dans la restauration, la généralisation des offres de vente à emporter, notamment sur des menus de fêtes, permet de maintenir une partie de l'activité. Les perspectives de réouvertures s'éloignent et rendent très incertaines les prochaines semaines.

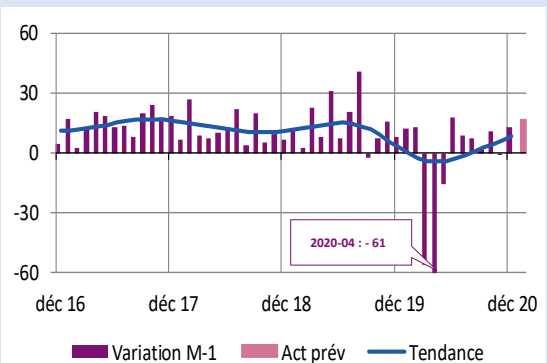
Évolution de l'activité et prévisions  
(en solde d'opinions CVS)



## Activités informatiques et traitement de données

Après une pause le mois dernier, l'activité est bien répartie à la hausse au bénéfice des reports d'entrées d'ordres générés par la crise sanitaire des derniers mois, et d'une demande globale qui semble reprendre de la vigueur. En conséquence, les perspectives d'activité sont favorables pour les semaines à venir, sous l'impulsion d'une demande qui devrait s'amplifier en début d'année, et s'accompagner d'embauches supplémentaires.

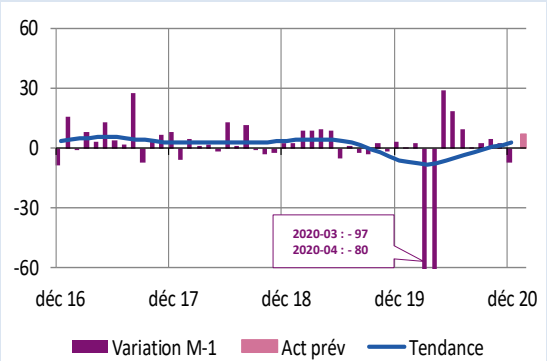
Évolution de l'activité et prévisions  
(en solde d'opinions CVS)



## Ingénierie, études techniques

Sous l'effet d'un ralentissement de la demande plus marqué qu'à l'accoutumée et combiné au rattrapage des congés de fin d'année, l'activité s'est sensiblement contractée en décembre. Avec des carnets de commandes correctement garnis, les prévisions restent bien orientées pour ce début d'année. Dans ce contexte, le renforcement des effectifs devrait se poursuivre. À plus long terme, l'incertitude demeure chez les professionnels en raison de la crise sanitaire.

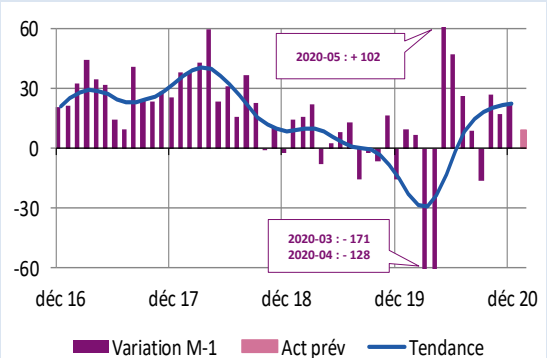
Évolution de l'activité et prévisions  
(en solde d'opinions CVS)



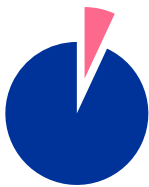
## Activités des agences de travail temporaire

Le secteur enregistre un nouveau regain d'activité jusqu'aux fêtes de fin d'année, tiré par une demande soutenue de la part des clients issus du transport-entrepôt, du BTP et de l'industrie. Cette bonne tendance semble se confirmer pour janvier, à un niveau potentiellement moindre compte tenu des conditions météorologiques pour le bâtiment et toujours des fermetures dans l'hôtellerie-restauration ou dans l'évènementiel.

Évolution de l'activité et prévisions  
(en solde d'opinions CVS)







7,5 %

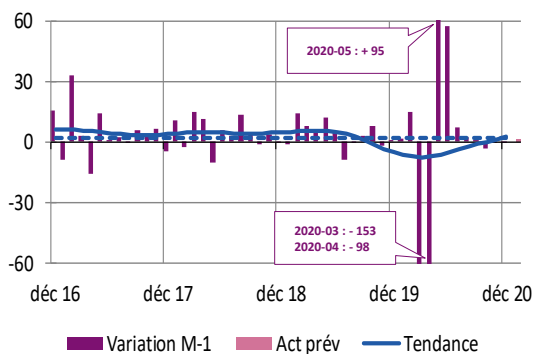
Poids des effectifs du bâtiment et des TP par rapport à la totalité des effectifs (source : ACOSS - URSSAF 31/12/2019)

## BÂTIMENT ET TRAVAUX PUBLICS

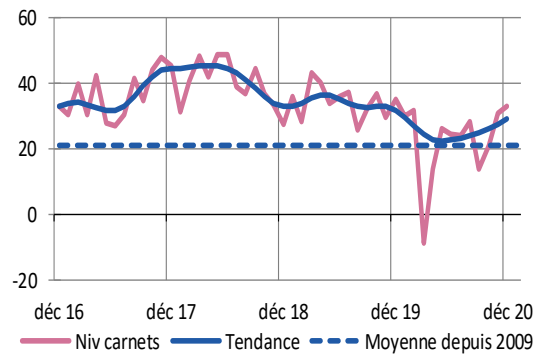
### Enquête mensuelle : Bâtiment

L'activité du *bâtiment* se stabilise sur le mois de décembre et reste proche de son niveau habituel sur cette période (98%). Contrairement aux attentes des chefs d'entreprise, le courant d'affaires dans le *second œuvre* est plus soutenu que prévu, tandis que le *gros œuvre* enregistre un nouveau ralentissement de son activité. Toutefois, pour ce dernier segment, le retour des appels d'offres publics et une demande bien orientée -notamment dans la rénovation- permettent de renforcer significativement les carnets de commandes. Pour autant, les perspectives pour janvier restent limitées et dépendantes des conditions climatiques hivernales, dans un contexte continu de forte concurrence et de prix tendus. Les besoins en main-œuvre qualifiée ne sont toujours pas satisfaits quel que soit le secteur d'activité.

**Activité passée et prévisions**  
(en solde d'opinions CVS)



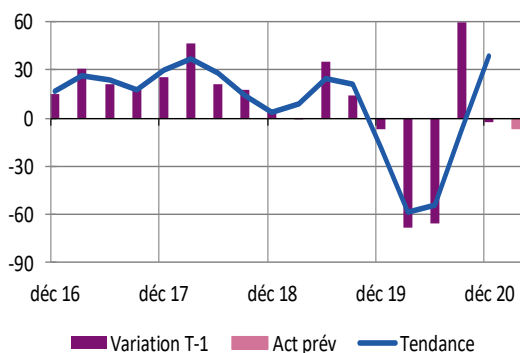
**Situation des carnets**  
(en solde d'opinions CVS)



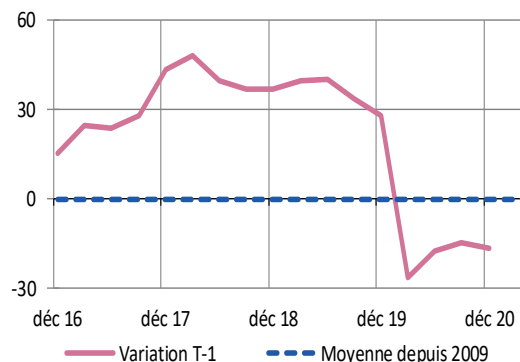
### Enquête trimestrielle - 4ème trimestre 2020 : Travaux Publics

L'activité des *travaux publics* se maintient quasiment au même niveau que celle du trimestre dernier et contrairement au printemps, l'incidence du 2ème confinement a été très faible. Pour autant, les carnets restent dégradés en particulier sur les marchés publics où les appels d'offres sont moins nombreux, en raison des décalages des dernières élections municipales ainsi que de la crise sanitaire. Dans un contexte de forte concurrence, les tensions sur les prix se font plus fortes. Les perspectives d'activité pour les prochaines semaines sont réservées.

**Activité passée et prévisions**  
(en solde d'opinions CVS)



**Situation des carnets**  
(en solde d'opinions CVS)



## Méthodologie

**Enquête réalisée auprès d'environ 1100 entreprises et établissements de la région Auvergne-Rhône-Alpes** sur l'évolution de la conjoncture économique dans les secteurs de l'industrie, des services marchands, du bâtiment et des travaux publics.

### Solde d'opinion :

- En évolution : un solde d'opinion positif correspond à une hausse et un solde d'opinion négatif correspond à une baisse.
- En situation : un solde d'opinion positif indique que la majorité des réponses est en dessus de la normale et un solde négatif indique des réponses en dessous de la normale.

Les **séries** sont révisées mensuellement et prennent en compte les données brutes et l'actualisation en fonction des coefficients CVS-CJO (corrigés des variations saisonnières et des jours ouvrables).

La **tendance** est une moyenne statistique calculée sur plusieurs mois glissants.

Les **effectifs ACCOSS** sont les effectifs recensés par l'URSSAF et correspondent « au nombre de salariés inscrits au dernier jour de la période » renseigné dans la Déclaration Sociale Nominative, (DSN) hormis certains salariés comme des intérimaires, les apprentis, les stagiaires...

## Contactez-nous

**BANQUE DE FRANCE**  
Direction des Affaires Régionales

4 bis cours Bayard - CS 70075

69268 LYON CEDEX 02

 **04 72 41 25 25**



[etudes-conjoncturelles@banque-france.fr](mailto:etudes-conjoncturelles@banque-france.fr)

### Rédacteur en chef

Stéphane ALBERT

### Directeur de la publication

Christian Jacques BERRET

Directeur régional Auvergne-Rhône-Alpes

Retrouvez toutes les informations disponibles  
sur le site de la Banque de France  
<https://www.banque-france.fr>

