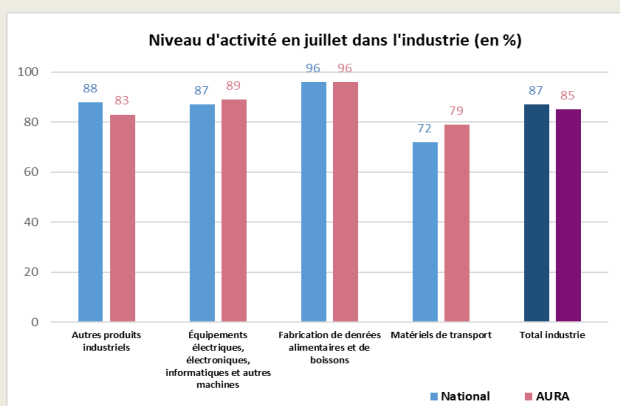


JUILLET 2020

Le redressement amorcé avec le déconfinement se poursuit en juillet, à une allure toutefois plus modérée. Ainsi, les niveaux d'activité s'inscrivent encore en retrait par rapport à leur niveau habituel pour la période : 85% dans l'industrie, 91% dans les services et 96% dans le bâtiment. Les chefs d'entreprises interrogés n'anticipent pas d'évolution significative en août.

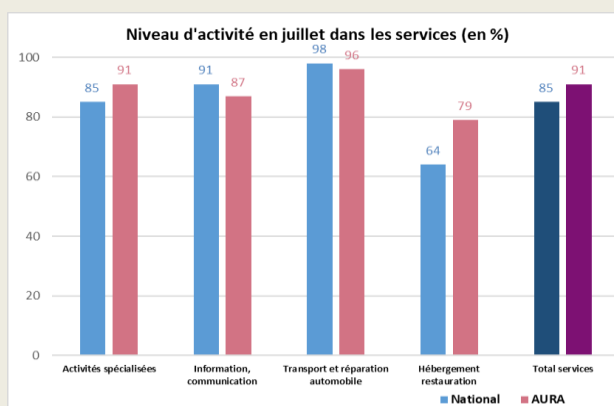
Jugement des dirigeants sur le niveau d'activité de leurs entreprises (en pourcentage du niveau jugé « normal »)

INDUSTRIE



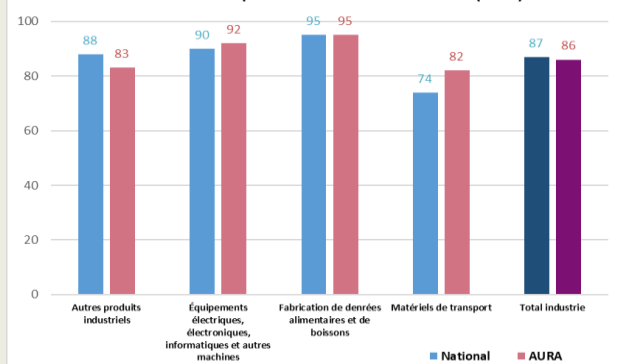
Dans l'industrie, l'activité continue de se redresser en juillet, à un niveau quasiment similaire au niveau national. Les perspectives pour le mois d'août font ressortir une relative stabilité de l'activité dans la plupart des secteurs.

SERVICES MARCHANDS

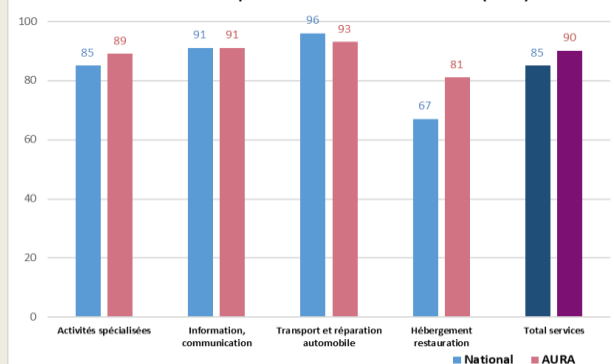


L'activité dans les services continue d'être plus dynamique qu'au plan national mais reste nettement en-deçà de la normale dans le secteur de l'hébergement-restauration. En août, le courant d'affaires serait globalement stable.

Niveau d'activité prévu fin août dans l'industrie (en %)



Niveau d'activité prévu fin août dans les services (en %)



Selon les chefs d'entreprise interrogés, l'activité continue de se redresser en juillet, dans l'**industrie** comme dans les **services** et le **bâtiment**, mais à un rythme moins rapide que le mois précédent. L'activité demeure dans l'ensemble significativement en deçà de son niveau d'avant-crise, mais avec une forte hétérogénéité entre les secteurs. Les perspectives pour le mois d'août font ressortir une stabilité ou une légère progression de l'activité. Le scénario d'une reprise « en aile d'oiseau » se confirme donc, avec une première phase de rebond marqué de l'activité à la faveur du déconfinement, suivie d'une deuxième phase de reprise plus lente.

Dans ce contexte, la Banque de France et ses équipes sont totalement mobilisées sur le [soutien à l'économie, aménagement sa cotation et invite les entreprises à communiquer](#). Les unités de son réseau sont toutes opérationnelles.



17,8 %

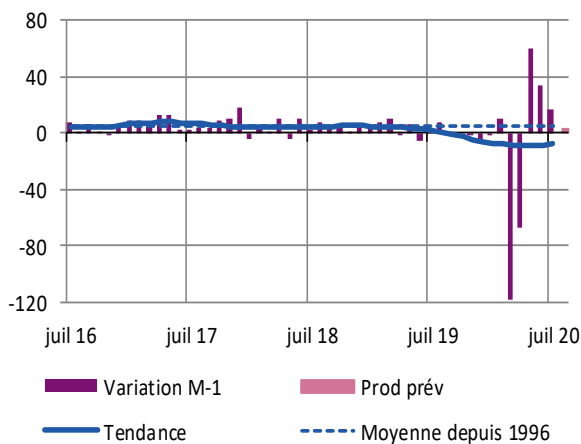
Poids des effectifs de l'industrie par rapport à la totalité des effectifs
(source : ACOSS - URSSAF 31/12/2018)

INDUSTRIE

Après deux mois de rebond, le rythme de progression de la production industrielle ralentit assez nettement en juillet dans la plupart des secteurs exceptés *l'agroalimentaire, la chimie et la pharmacie*. En effet, la hausse des entrées d'ordres -domestiques principalement- ne suffit pas à remplir des carnets de commandes qui, de fait, se stabilisent à un niveau jugé encore trop faible dans la quasi-totalité des secteurs. Aussi, le taux d'utilisation des capacités de production global (71%) ne progresse que de 2 points - contre 10 le mois dernier - et demeure éloigné de son niveau moyen de long terme (79%). Dans un contexte sanitaire toujours très incertain, les perspectives sont réservées avec une très légère amélioration de l'activité envisagée pour les prochaines semaines d'août.

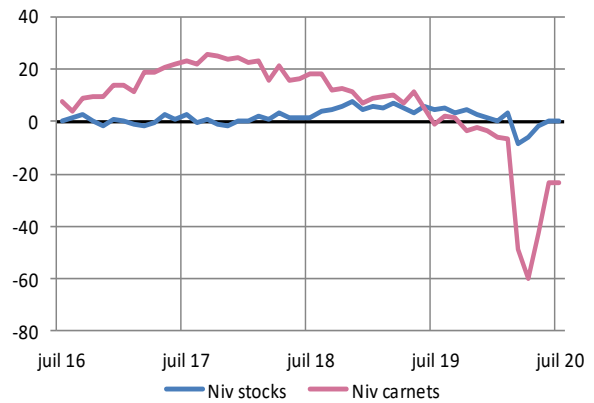
Production passée et prévisions

(en solde d'opinions CVS)



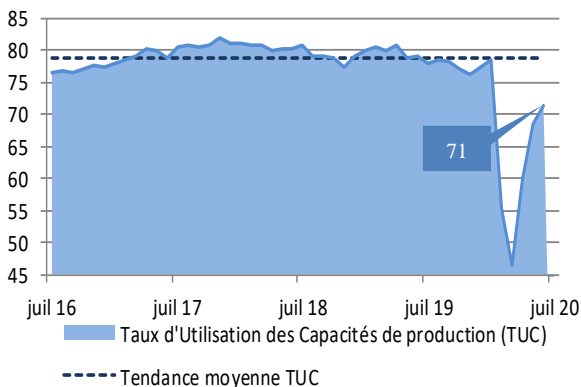
Situation des carnets de commandes et des stocks de produits finis

(en solde d'opinions CVS)



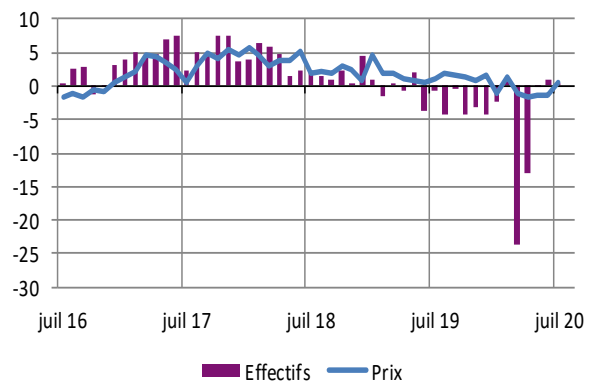
Situation des capacités de production

(en pourcentage)



Évolution prix et effectifs

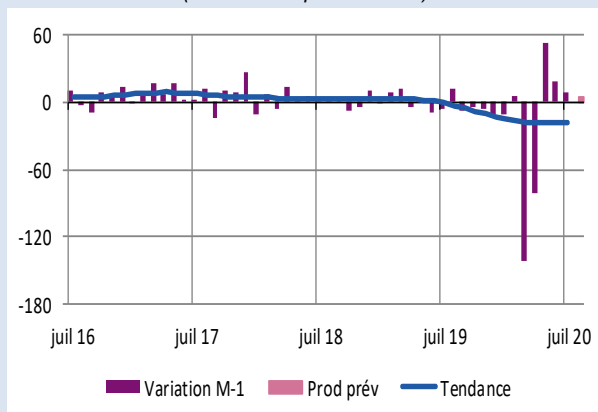
(en solde d'opinions CVS)



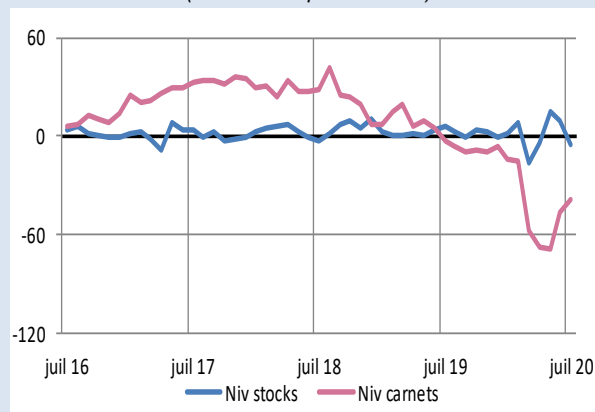
Métallurgie et fabrication de produits métalliques

19,4 % des effectifs du total de l'industrie

Production passée et prévisions
(en solde d'opinions CVS)



Situation des carnets et des stocks de produits finis
(en solde d'opinions CVS)



Avec des commandes globales qui progressent à peine, la production s'est inscrite en légère hausse. Les stocks de produits finis ont été ponctionnés et sont désormais juste en-dessous du niveau souhaité, alors que les carnets de commandes, toujours trop faibles, se reconstituent très lentement. L'activité ne devrait guère évoluer à court terme.

Métiers du décolletage, usinage et traitement des métaux

8,5 % des effectifs du total de l'industrie

La production a continué d'augmenter, soutenue par une demande interne encore bien orientée. Le frémissement des entrées d'ordres de la filière automobile noté en juin s'est confirmé. Ainsi, les carnets se regarnissent progressivement mais demeurent toujours très insuffisants. Nombre d'entreprises vont profiter du mois d'août pour fermer leurs usines quelques jours de plus que d'habitude.

Coutellerie, outillage, ouvrages en métaux

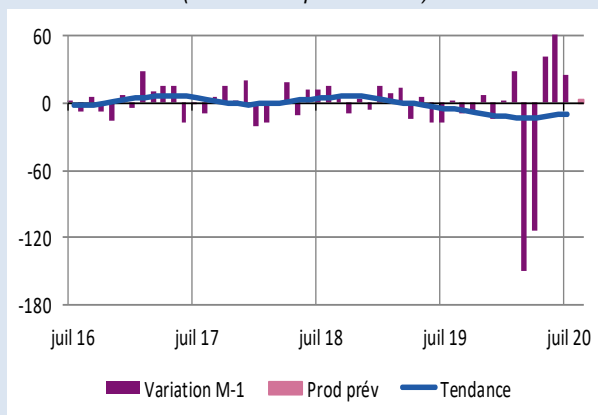
3,4 % des effectifs du total de l'industrie

Après le rattrapage de ces deux derniers mois, la production s'est stabilisée en raison d'une moindre demande à la fois domestique et étrangère. Ainsi, le niveau des carnets reste très en-deçà de la normale et les prévisions d'activité sont, de ce fait, assez prudentes pour le mois à venir.

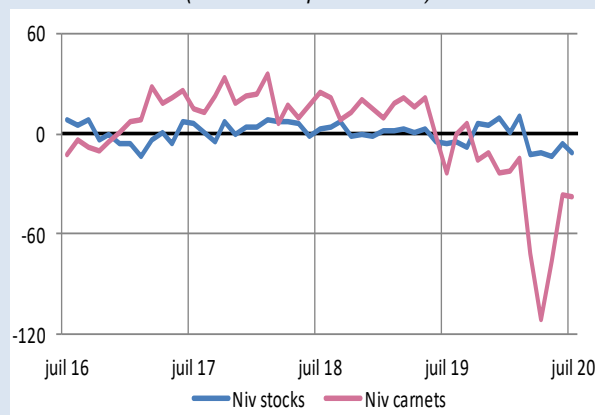
Produits en caoutchouc, en plastique et autres produits minéraux non métalliques

12,9 % des effectifs du total de l'industrie

Production passée et prévisions
(en solde d'opinions CVS)



Situation des carnets et des stocks de produits finis
(en solde d'opinions CVS)



Le rythme de production continue de s'intensifier, soutenu par une accélération des commandes internes comme étrangères. La dépréciation du cours des matières premières s'est interrompue. Malgré des carnets encore trop étroits, l'insuffisance des stocks de produits finis, prélevés pour assurer les livraisons, permet d'anticiper un maintien de l'activité à court terme.

Fabrication de produits en plastique

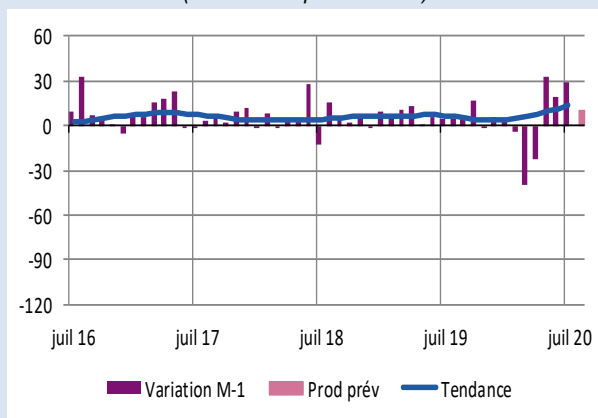
6,0 % des effectifs du total de l'industrie

La production a poursuivi sa hausse et se rapproche du niveau d'un mois de juillet habituel (93%). Toutefois, les stocks se sont creusés pour honorer des livraisons encore soutenues. Les carnets, toujours fragiles, s'améliorent progressivement et l'activité devrait se maintenir pour les semaines à venir.

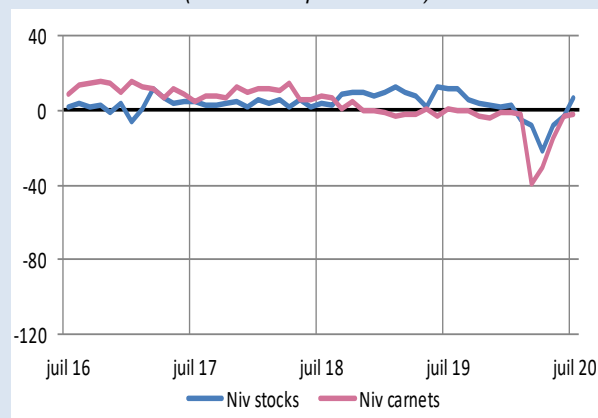
Fabrication de denrées alimentaires et de boissons

9,7 % des effectifs du total de l'industrie

Production passée et prévisions
(en solde d'opinions CVS)



Situation des carnets et des stocks de produits finis
(en solde d'opinions CVS)

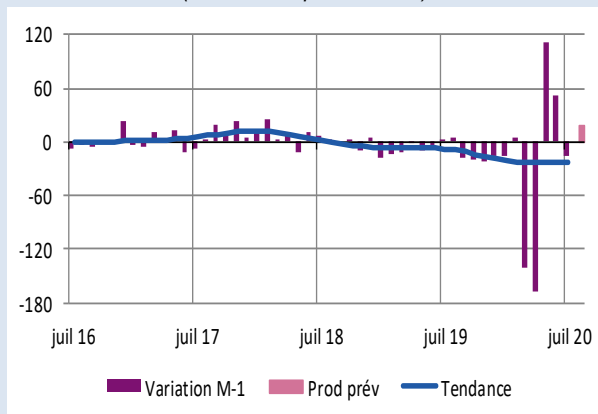


Grâce au dynamisme des commandes domestiques qui a compensé la faiblesse de la demande étrangère, la hausse de la production observée le mois dernier s'est poursuivie. Elle a même permis la reconstitution des stocks de produits finis qui se trouvent désormais adaptés à l'activité. Avec des carnets de commandes qui se rapprochent de leurs niveaux habituels, les prévisions font apparaître une nouvelle hausse de l'activité.

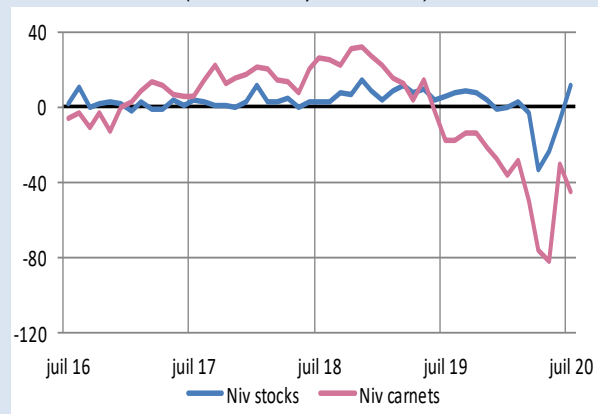
Fabrication de matériels de transport

6,3 % des effectifs du total de l'industrie

Production passée et prévisions
(en solde d'opinions CVS)



Situation des carnets et des stocks de produits finis
(en solde d'opinions CVS)



Malgré une stabilisation du marché domestique, le recul des entrées d'ordres en provenance de l'étranger a contribué à une baisse de la production et des livraisons en juillet. Les carnets de commandes pâtissent une nouvelle fois de cette situation et demeurent très dégradés. Ainsi, le taux d'utilisation des capacités de production diminue à 58% et s'éloigne de sa moyenne de long terme de 79%. L'érosion des effectifs se poursuit dans un secteur où les difficultés sont antérieures à la crise du coronavirus. Toutefois, malgré les contraintes de production liées à la période estivale, un léger mieux serait attendu sur le mois d'août.

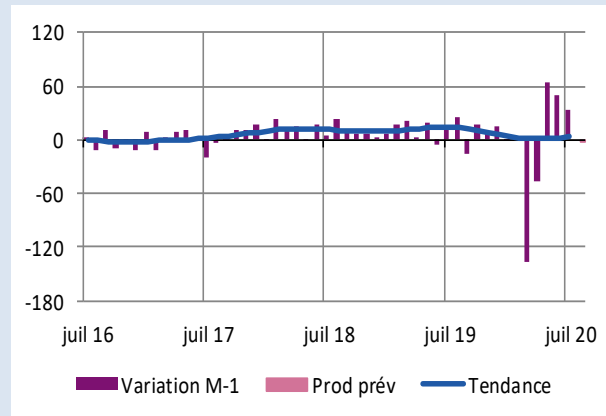
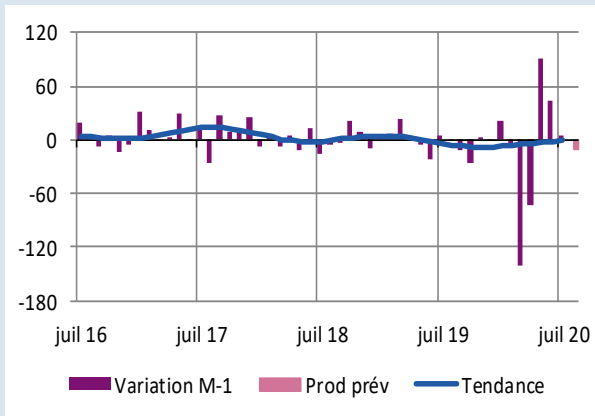
Fabrication de machines et équipements

9,2 % des effectifs du total de l'industrie

Autres industries manufacturières

11,1 % des effectifs du total de l'industrie

Production passée et prévisions
(en solde d'opinions CVS)



La production est demeurée quasi-stable ce mois-ci, pénalisée par un fléchissement des entrées d'ordres, plus marqué en provenance du marché domestique. Ainsi, les carnets de commandes se dégradent alors que les stocks de produits finis restent un peu élevés. Dans ce contexte, l'activité devrait se contracter dans les semaines à venir.

Grâce à la bonne tenue des commandes, en particulier étrangères, la reprise d'activité post-confinement se poursuit dans le secteur. Ainsi, les carnets de commandes sont correctement garnis et les stocks presque reconstitués. Dans ce contexte, les effectifs se renforcent depuis le déconfinement. Les perspectives d'activité sont stables.

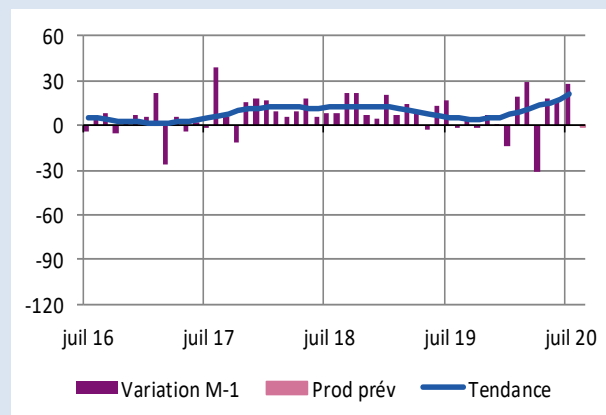
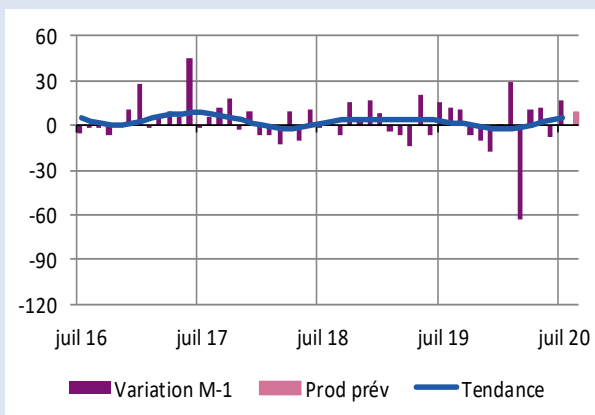
Industrie chimique

5,3 % des effectifs du total de l'industrie

Industrie pharmaceutique

4,1 % des effectifs du total de l'industrie

Production passée et prévisions
(en solde d'opinions CVS)



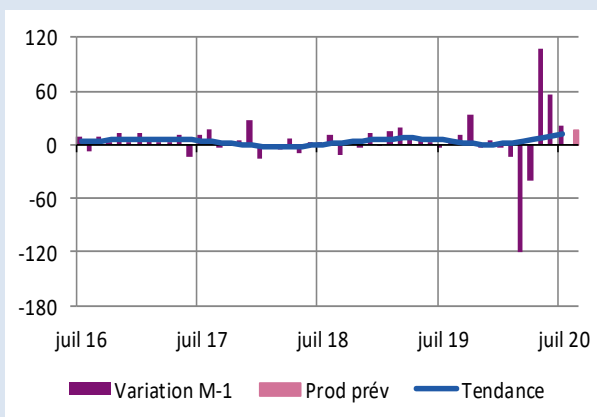
La production a progressé à un rythme plus important que prévu, grâce à un renforcement sensible des entrées d'ordres, aussi bien domestiques qu'étrangères. Cependant, le niveau des carnets de commandes reste en-deçà des attentes. En raison de stocks de produits finis un peu courts, la production devrait à nouveau s'accroître en août et pourrait s'accompagner de renforts en effectifs.

Soutenue par des entrées de commandes internes toujours bien orientées, la production enregistre une nouvelle hausse ce mois-ci. Les prix des matières premières ont été revalorisés avec une répercussion sur les prix de vente. Compte tenu de stocks un peu élevés et de carnets de commandes étroits, les anticipations de production sur août sont stables.

Textiles, habillement, cuir et chaussure

5,4 % des effectifs du total de l'industrie

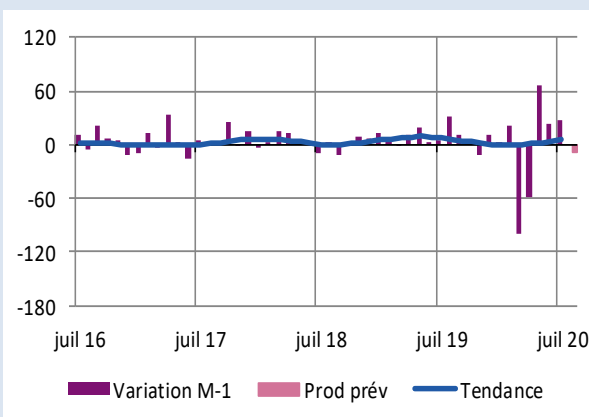
Production passée et prévisions (en solde d'opinions CVS)



À la faveur d'une demande interne de bonne tenue, la production a de nouveau augmenté en juillet. Ainsi, les carnets de commandes se reconstituent au fil des mois, même s'ils pâtissent encore assez nettement de la crise. Les effectifs continuent de se renforcer et cette tendance devrait se poursuivre sur août du fait de la nouvelle hausse d'activité envisagée.

Bois, papier, carton et imprimerie

5,3 % des effectifs du total de l'industrie

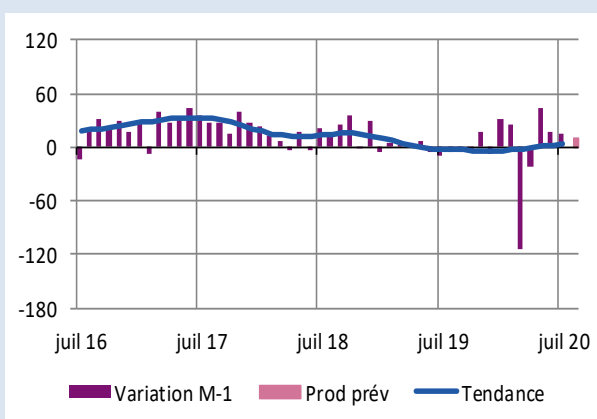


Sous l'effet de l'amélioration des entrées d'ordres nationales et du rebond des commandes à l'export, la production s'est amplifiée en juillet. Ainsi, le taux d'utilisation des capacités de production regagne 3 points à 72%. Toutefois, les carnets restent grevés par la crise et ne semblent pas suffisants pour prolonger la tendance haussière de l'activité sur le mois d'août.

Fabrication de produits informatiques, électroniques et optiques

5,6 % des effectifs du total de l'industrie

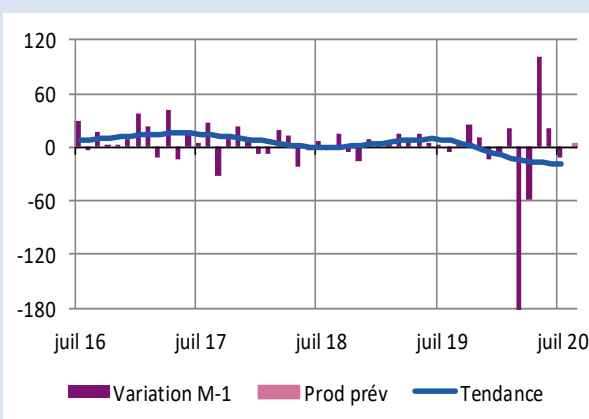
Production passée et prévisions (en solde d'opinions CVS)



Malgré la persistance de l'atonie de la demande étrangère, la production progresse grâce à la confirmation de la reprise du marché intérieur. Dans ce contexte, les effectifs se sont renforcés et cette tendance devrait se poursuivre à court terme. Un renchérissement du prix des matières premières a été observé sans répercussion sur les prix de vente pour l'instant. À la faveur de carnets de commandes étoffés, les professionnels anticipent une nouvelle hausse d'activité.

Fabrication d'équipements électriques

5,6 % des effectifs du total de l'industrie



Le rattrapage d'activité constaté ces deux derniers mois s'est interrompu malgré des commandes globales en amélioration depuis le déconfinement. Toutefois, ce flux d'entrées d'ordres reste insuffisant pour regarnir des carnets qui demeurent très dégradés. Le taux d'utilisation des capacités de production se contracte de 2 points en juillet à 73%. Les prévisions formulées par les chefs d'entreprises font état d'une timide hausse de la production à court terme.



24,4 %

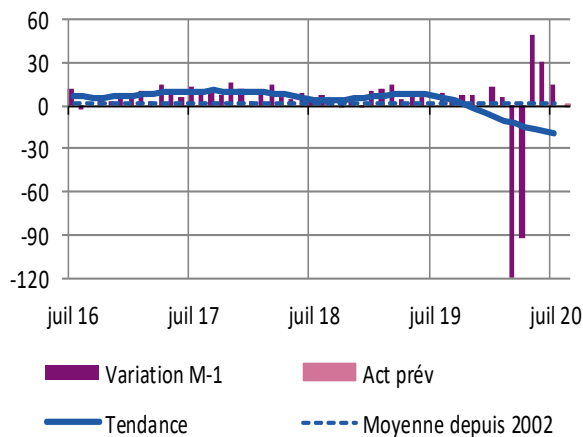
Poids des effectifs des services marchands par rapport à la totalité des effectifs (source : ACOSS - URSSAF 31/12/2018)

SERVICES MARCHANDS

La reprise d'activité se poursuit dans les services marchands mais elle ne rattrape que partiellement le retard accumulé lors de la période de confinement. En effet, les chefs d'entreprise interrogés estiment que les niveaux d'activité enregistrés restent encore inférieurs de 9% à l'activité normale d'un mois de juillet. La plupart des secteurs sont concernés par une nouvelle progression des courants d'affaires et notamment par exemple le *transport de fret*, *l'hébergement-restauration* ou le *travail temporaire*. Dans un contexte sanitaire toujours incertain, les perspectives globales pour le mois d'août semblent au mieux se maintenir en dépit de quelques secteurs qui anticipent une légère érosion d'activité en août.

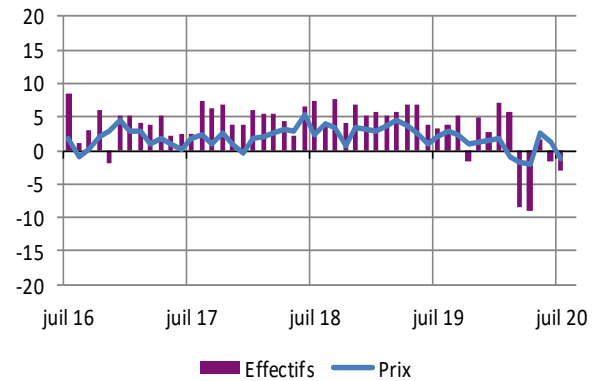
Évolution globale

Activité passée et prévisions (en solde d'opinions CVS)



Évolution prix et effectifs

(en solde d'opinions CVS)

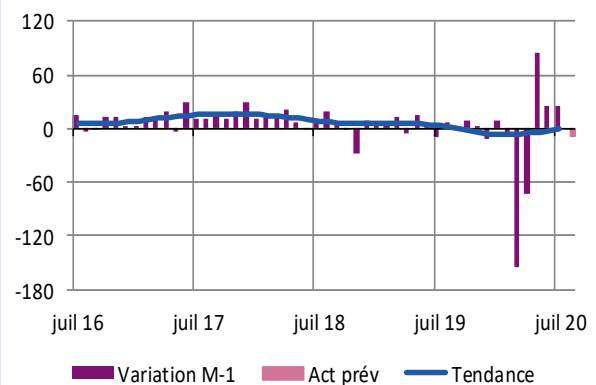


Transports routiers de fret

Dans le prolongement des trois mois de déconfinement, la demande s'est révélée plus vigoureuse qu'attendue, entraînant ainsi une hausse de l'activité en juillet comparable à celle de juin. Toutefois, les effectifs se sont à nouveau resserrés au cours du mois. Souvent par manque de visibilité en raison du contexte toujours très incertain, les chefs d'entreprise anticipent un ralentissement de l'activité dans les prochaines semaines sans effet sur les effectifs à court terme.

Évolution de l'activité et prévisions

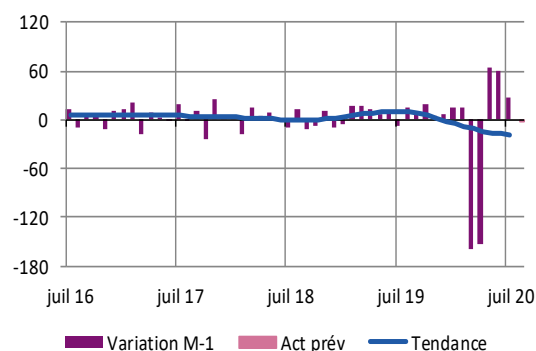
(en solde d'opinions CVS)



Hébergement et restauration

L'activité globale a continué de progresser aussi bien dans l'hôtellerie que dans la restauration, pour atteindre un taux d'activité proche de 80% d'un mois de juillet traditionnel. La fréquentation dans l'hôtellerie a été meilleure que prévue, en particulier pour l'hébergement de tourisme. La visibilité est encore plus réduite que de coutume avec des réservations qui se font au dernier moment et souvent sur des durées plus courtes. Même si la clientèle française est la plus présente, les professionnels notent la présence de clients européens. Les prévisions s'orientent vers un maintien du courant d'affaires pour le mois d'août.

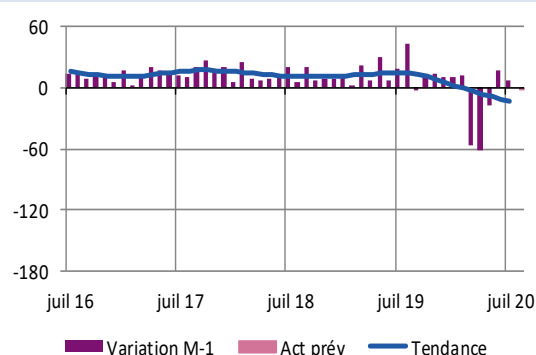
Évolution de l'activité et prévisions
(en solde d'opinions CVS)



Activités informatiques et traitement de données

À la faveur d'une demande soutenue, l'activité a conservé un courant d'affaires correct au cours du mois de juillet. Toutefois, la baisse des effectifs entamée depuis le début de la crise sanitaire s'est accentuée au cours de ce dernier mois, mais cette tendance pourrait s'inverser à court terme. Les anticipations des professionnels pour les semaines à venir restent très prudentes, que ce soit au niveau de l'activité ou de la demande.

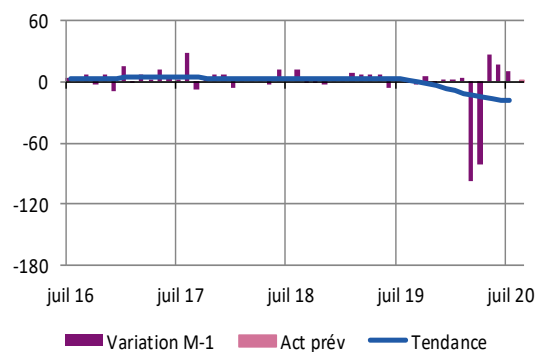
Évolution de l'activité et prévisions
(en solde d'opinions CVS)



Ingénierie, études techniques

Grâce à la relative bonne tenue de la demande, le secteur enregistre une nouvelle hausse de son activité, à un rythme toutefois moindre que les deux derniers mois. Quelques renforts en effectifs ont été nécessaires dans un contexte de prix stables depuis la fin du confinement. Avec des carnets de commandes en léger repli, les prévisions se révèlent mesurées, les chefs d'entreprise tablant tout juste sur un maintien de l'activité.

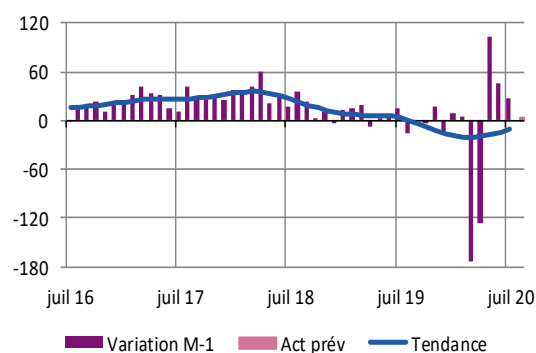
Évolution de l'activité et prévisions
(en solde d'opinions CVS)

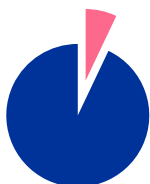


Activités des agences de travail temporaire

Sous l'effet d'une demande qui se normalise après le rattrapage de ces dernières semaines post-confinement, l'activité progresse au cours du mois de juillet. Les tensions observées depuis plusieurs mois sur les effectifs devraient se stabiliser à court terme dans un contexte de prix toujours contraints. Les perspectives des chefs d'entreprise interrogés restent plutôt prudentes sur le mois d'août avec un courant d'affaires qui devrait tout juste se maintenir.

Évolution de l'activité et prévisions
(en solde d'opinions CVS)





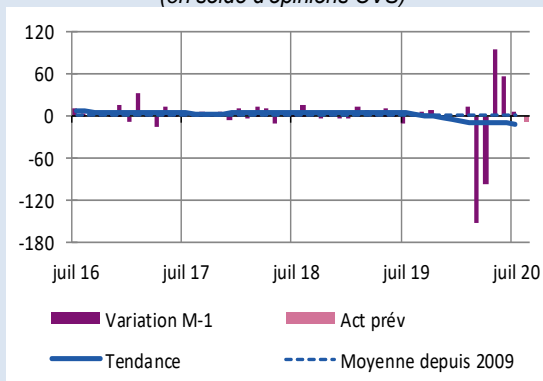
7,6 %

Poids des effectifs du bâtiment et des TP par rapport à la totalité des effectifs (source : ACOSS - URSSAF 31/12/2018)

BÂTIMENT ET TRAVAUX PUBLICS

Enquête mensuelle : Bâtiment

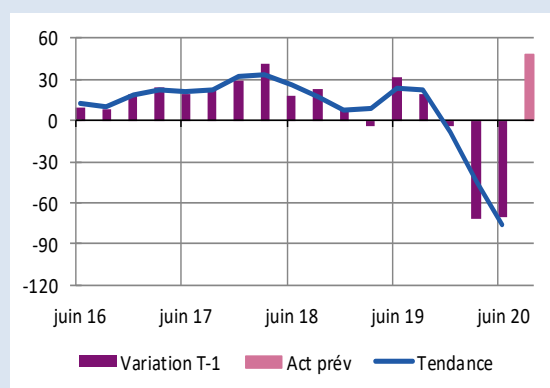
Activité passée et prévisions (en solde d'opinions CVS)



Le rattrapage amorcé dans le bâtiment depuis la fin du confinement se poursuit et d'après les chefs d'entreprise interrogés, l'activité se rapproche d'un niveau jugé normal (96%). Le **second œuvre** profite d'un meilleur courant d'affaires en juillet que le **gros œuvre**, mais la situation devrait s'inverser sur août. Compte tenu des chantiers en retard, les carnets de commandes sont correctement garnis et, si les prévisions sont plutôt mesurées sur le mois d'août, l'activité pourrait s'intensifier à moyen terme. Dans le même temps, les effectifs devraient légèrement se renforcer, sous réserve de la disponibilité de la main d'œuvre, alors que les prix des devis sont toujours fortement discutés et plutôt baissiers.

Enquête trimestrielle : Travaux publics

Activité passée et prévisions (en solde d'opinions CVS)



Au global, l'activité dans les travaux publics décroît de nouveau au 2^{ème} trimestre. En effet, l'activité, à l'arrêt depuis mi-mars, a repris progressivement à compter du 11 mai et de façon plus affirmée en juin. Les carnets de commandes restent fragiles en raison d'appels d'offre publics limités par les échéances électorales de juin et cette situation entraîne une dépréciation des prix des devis. Dans la continuité du mois de juin, les chefs d'entreprise anticipent une amélioration franche de l'activité ainsi que des embauches. Toutefois, quelques incertitudes persistent sur le retour de la demande des collectivités ainsi que sur les prix en raison de la concurrence croissante.

Méthodologie

Enquête réalisée auprès d'environ 1100 entreprises et établissements de la région Auvergne-Rhône-Alpes sur l'évolution de la conjoncture économique dans les secteurs de l'industrie, des services marchands, du bâtiment et des travaux publics.

Solde d'opinion :

- En évolution : un solde d'opinion positif correspond à une hausse et un solde d'opinion négatif correspond à une baisse.
- En situation : un solde d'opinion positif indique que la majorité des réponses est en dessus de la normale et un solde négatif indique des réponses en dessous de la normale.

Les **séries** sont révisées mensuellement et prennent en compte les données brutes et l'actualisation en fonction des coefficients CVS-CJO (corrigés des variations saisonnières et des jours ouvrables).

La **tendance** est une moyenne statistique calculée sur plusieurs mois glissants.

Les **effectifs ACCOSS** sont les effectifs recensés par l'URSSAF et correspondent « au nombre de salariés inscrits au dernier jour de la période » renseigné dans la Déclaration Sociale Nominative, (DSN) hormis certains salariés comme des intérimaires, les apprentis, les stagiaires...

Contactez-nous

BANQUE DE FRANCE
Direction des Affaires Régionales

4 bis cours Bayard - CS 70075

69268 LYON CEDEX 02

 **04 72 41 25 25**



etudes-conjoncturelles@banque-france.fr

Rédacteur en chef

Stéphane ALBERT

Directeur de la publication

Christian Jacques BERRET

Directeur régional Auvergne-Rhône-Alpes

Retrouvez toutes les informations disponibles
sur le site de la Banque de France
<https://www.banque-france.fr>

